

• **НАДЗОР НАД COVID-19 У РЕПУБЛИЦИ СРБИЈИ**

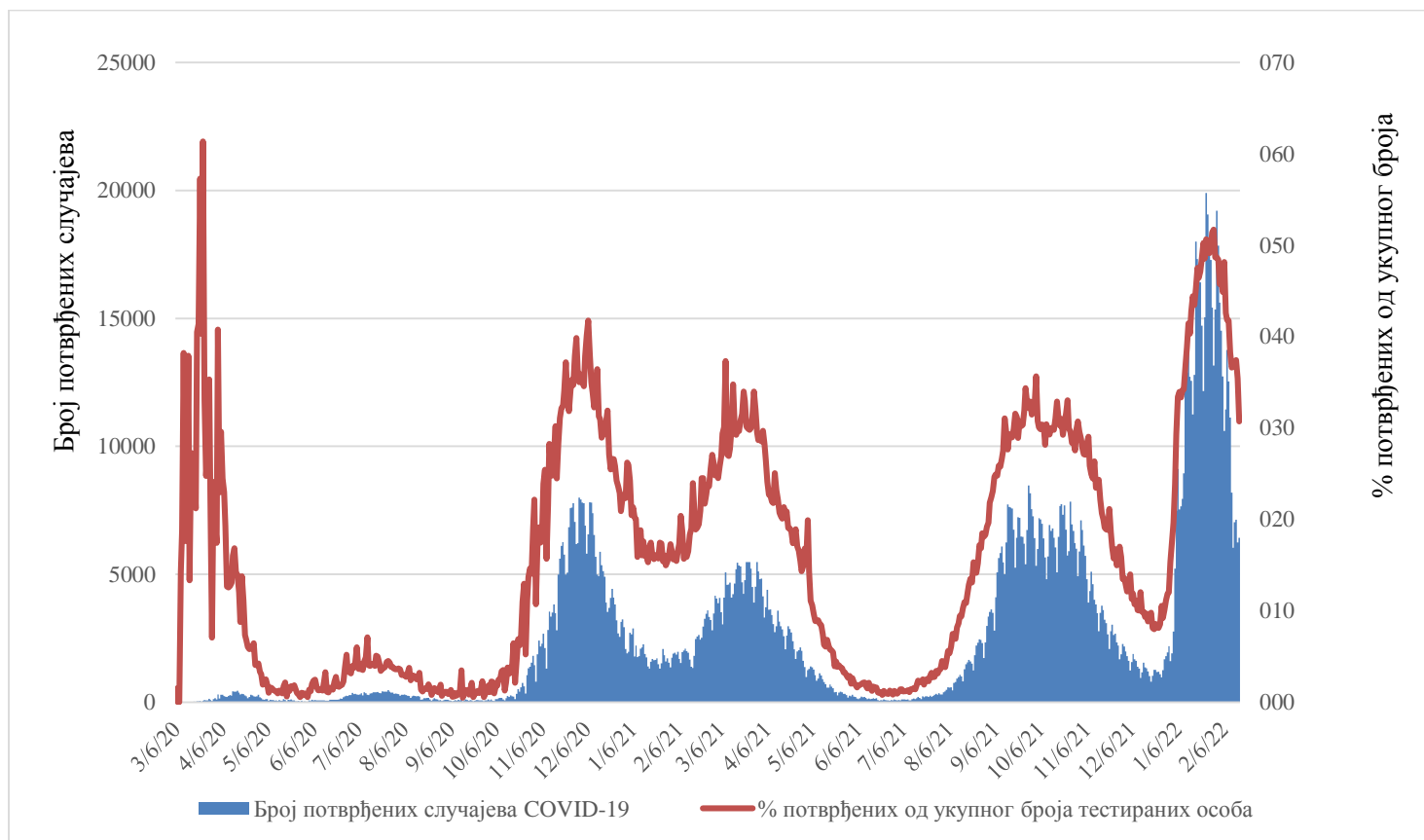
У Републици Србији тестирано је укупно 8.719.026 особа које су испуњавале критеријуме дефиниције случаја. Од почетка епидемије до 15 часова 25. фебруара 2022. године регистрована су укупно 1.903.494 потврђена случаја COVID-19, укључујући 15.110 смртних исхода.

Од последњег извештаја до 15 часова 25. фебруара 2022. године тестирани су узорци 14.085 особа од којих је 3.201 позитиван. Стопа пријављивања COVID-19 случајева (на 100.000 становника) износила је 46,09.

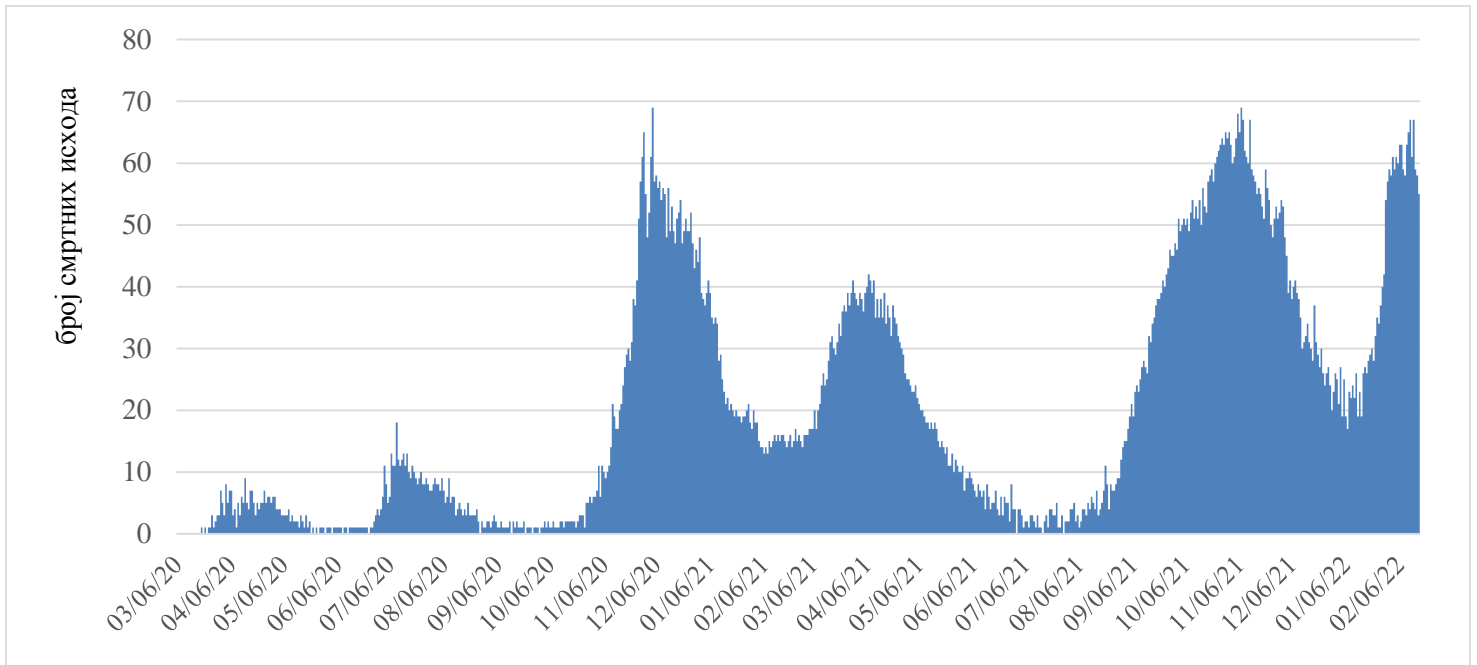
Од последњег извештаја до 15 часова 25. фебруара 2022. године регистрован је 51 смртни исход. Стопа смртности од COVID-19 (на 100.000 становника) износила је 0,73.

Стопу пријављивања COVID-19 случајева (на 100.000 становника) у 6. извештајној недељи (07.02.2022–13.02.2022) износила је 1.049,08 док је стопа смртности од COVID-19 (на 1.000.000 становника) износила 62,94.

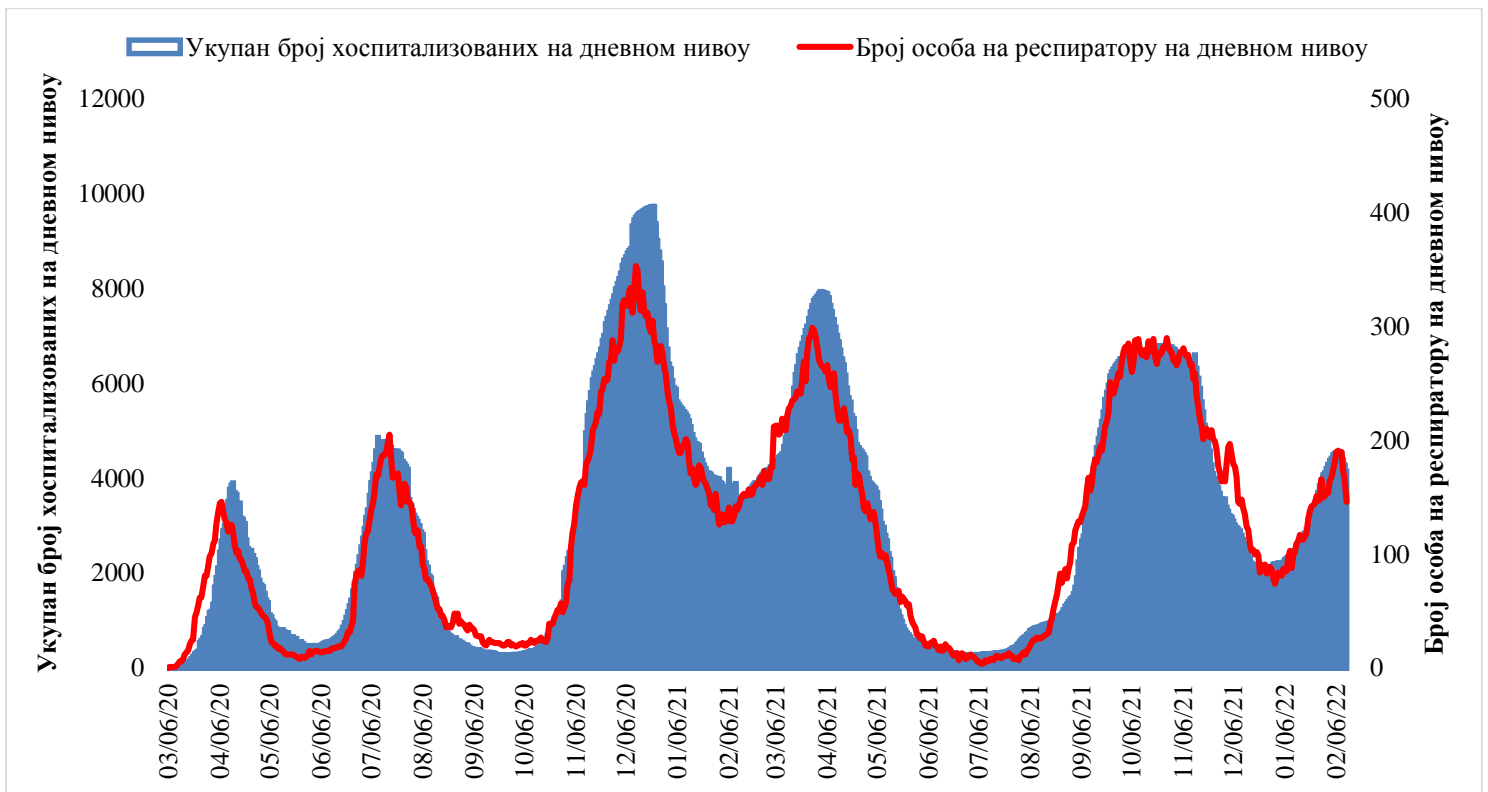
**Графикон 1.** Број потврђених случајева COVID-19 и проценат потврђених од укупног броја тестираних особа у Републици Србији



**Графикон 2.** Број смртних исхода COVID-19 у Републици Србији



**Графикон 3.** Укупан број хоспитализованих COVID-19 и број особа на респиратору у Републици Србији



- **АКТУЕЛНА ЕПИДЕМИОЛОШКА СИТУАЦИЈА У ОСТАЛИМ ЗЕМЉАМА (6. извештајна недеља-17.02.2022. године)<sup>1,2</sup>**

У свету је пријављено укупно **411.553.140** случајева оболевања изазваног новим коронавирусом (COVID-19), укључујући **5.829.356** смртних исхода.

Током извештајне недеље од 7. до 13. фебруара 2022. године, регистрован пад у броју нових случајева оболевања од COVID-19 у односу на број регистрованих у претходној недељи за 19%, док је број регистрованих смртних исхода сличан броју из претходне недеље. Ово одговара броју од око 409 милиона нових случајева оболевања и преко 5,8 милиона нових смртних исхода.

У Европи је регистровано 160.539.407 потврђених случајева оболевања од COVID-19, укључујући 1.788.613 смртних исхода.

**Табела 1.** Показатељи оболевања и умирања у земљама Западног Балкана у 6. извештајној недељи (07.02.2022– 13.02.2022)

Држава	Показатељ			
	Број оболелих	Број умрлих	Стопа пријављивања COVID-19 случајева (на 100.000 становника)	Стопа смртности од COVID-19 (на 1.000.000 становника)
Србија	72.667	436	1.049,08	62,94
Северна Македонија	8.834	169	425,48	81,4
Црна Гора	2.918	28	469,23	45,03
Босна и Херцеговина	7.680	296	234,09	90,22
Албанија	3.384	30	118,91	10,54

<sup>1</sup>Светска здравствена организација (СЗО). Доступно на: <https://www.who.int/publications/m/item/weekly-epidemiological-update-on-covid-19---15-february-2022>

<sup>2</sup>Европски центар за превенцију и контролу болести (ЕЦДЦ). Доступно а: <https://www.ecdc.europa.eu/en/geographical-distribution-2019-ncov-cases>; <https://qap.ecdc.europa.eu/public/extensions/COVID-19/COVID-19.html#global-overview-tab>; <https://covid19-country-overviews.ecdc.europa.eu/>

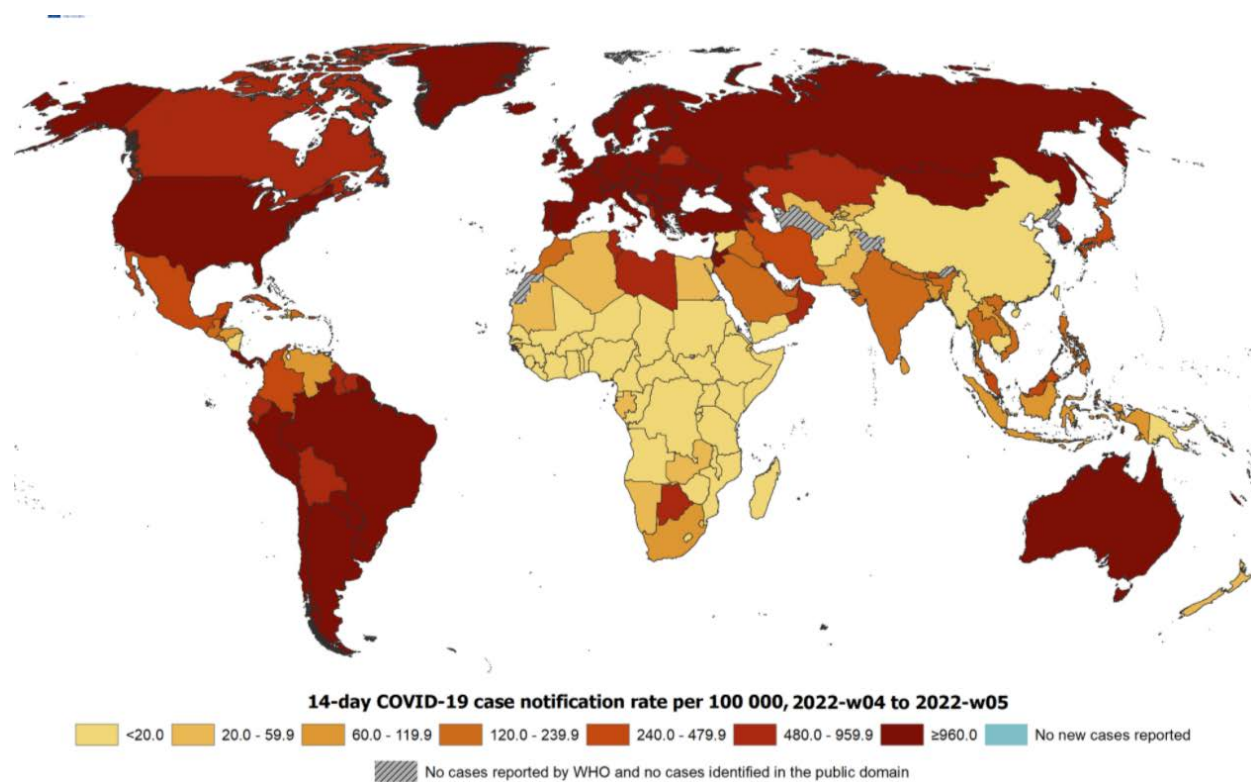
**Табела 2.** Показатељи оболевања и умирања од COVID-19 у земљама Европске Уније у 6. извештајној недељи (07.02.2022– 13.02.2022)

Државе	Број оболелих	Број умрлих	Стопа пријављивања COVID-19 случајева (на 100.000 становника)	Стопа смртности од COVID-19 (на 1.000.000 становника)
Аустрија	214.536	113	2.410,23	12,7
Белгија	72.835	301	632,11	26,12
Бугарска	42.030	631	604,62	90,77
Хрватска	34.135	336	841,14	82,8
Кипар	16.543	28	1.862,94	31,53
Чешка	159.255	370	1.489,21	34,6
Данска	324.357	187	5.570,50	32,12
Естонија	37.947	45	2.855,36	33,86
Финска	38.637	43	699,28	7,78
Француска	997.933	2.040	1.482,37	30,3
Немачка	1.266.819	597	1.523,23	7,18
Грчка	124.827	598	1.164,59	55,79
Мађарска	66.512	608	680,81	62,23
Исланд	13.792	5	3.787,62	13,73
Ирска	34.970	111	704,41	22,36
Италија	266.930	2.244	447,56	37,62
Летонија	68.517	114	3.591,65	59,76
Лихенштајн	813	1	2.098,23	25,81
Литванија	74.714	50	2.674,00	17,89
Луксембург	5.924	5	946,16	7,99
Малта	756	10	146,92	19,43
Холандија	857.094	63	4.923,68	3,62
Норвешка	136.946	47	2.551,35	8,76
Пољска	227.481	1.530	599,29	40,31
Португалија	160.786	296	1.561,65	28,75
Румунија	145.098	664	750,68	34,35
Словачка	133.961	132	2.454,45	24,19
Словенија	51.183	106	2.442,10	50,58
Шпанија	214.069	553	452,27	11,68
Шведска	62.403	86	604,24	8,33
Швајцарска	152.660	114	1.773,87	13,25
Велика Британија	544.704	1.287	800,33	18,91

**Табела 3. Показатељи оболевања, умирања и тестирања од COVID-19 у земљама Европске Уније у последњих 14 дана (17.02.2022. године)**

<b>Држава</b>	<b>14-дневна стопа пријављивања COVID-19 случајева на (100.000 становника)</b>	<b>Стопа смртности од COVID-19 (на 1.000.000 становника)</b>	<b>Позитивност тестова (%)</b>	<b>Стопа тестирања на COVID-19 (на 100.000 становника)</b>
Аустрија	4990,7	25,2	3,5	68.680
Белгија	2240,5	52,2	20,6	3.075
Бугарска	1382,1	178,1	21,7	2.791
Хрватска	2025,4	171,5	17,8	4.712
Кипар	4067,2	56,3	4,5	41.296
Чешка	3635,9	62,3	23,1	6.449
Данска	10543,3	56,7		
Естонија	6469,5	57,9	57,9	4.929
Финска	1443,1	27,3	33,2	2.108
Француска	4109,6	61,1	28,8	5.153
Немачка	3050,8	16,4	50,7	3.006
Грчка	2327,3	121,7	3	39.341
Мађарска	1675,3	120,6	37,4	1.821
Исланд	6664,3	22	31	12.209
Ирска	1469,3	40,9	30,2	2.330
Италија	1473,2	81,6	5,9	7.582
Летонија	6795,3	110,6	41,5	8.665
Лихенштајн	4253,2	25,8	48	4.375
Литванија	8212,2	54	47,2	5.662
Луксембург	2749,8	17,6	24,4	3.885
Малта	398,8	38,9	/	/
Холандија	8182,2	6,5	42,4	11.605
Норвешка	4947,7	13,8	61,1	4.176
Пољска	1483,9	77,5	27	2.217
Португалија	4408,4	63,1	/	/
Румунија	1747,1	61,9	27,7	2.707
Словачка	4474,3	50,4	30,2	8.119
Словенија	6698,3	106,9	8,2	29.910
Шпанија	1239,3	33,8	22,9	1.978
Шведска	2403	23,2	43,6	1.386

Слика 1. Географска дистрибуција 14-дневне стопе пријављених случајева COVID-19 на 100 000 становника у свету, 6. извештајна недеља – 17.02.2022. године



- **Препоруке**

- ✓ избегавање контакта са особама које имају знаке инфекције органа за дисање (кашаљ, кијање, цурење носа, повишена температура);
- ✓ избегавање окупљања и боравка у простору где се налази велики број особа;
- ✓ појачана и честа хигијена руку (прање водом и сапуном најмање 20 секунди или ако то није могуће, коришћење алкохолних гелова за дезинфекцију руку), нарочито након контакта са оболелим особама или боравка у потенцијално угроженом подручју;
- ✓ ношење маски преко уста и носа уколико се борави у затвореном простору или на отвореном простору уколико није могуће обезбедити удаљеност од 1,5 метар (аеродроми, железничке и аутобуске станице, градски и међуградски превоз и сл.);
- ✓ придржавање мера заштите од преношења инфекције код свих особа које осете симптоме инфекције органа за дисање (ношење маске, респираторна хигијена – одржавање одстојања од других особа од најмање 1,5 метар, покривање уста и носа приликом кашљања или кијања папирним марамицама или рукавом у регибу лакта, често прање руку),

- **Процена ризика**

Ризик за локалну трансмисију вируса у Републици Србији може се оценити као **висок**.

Институт за јавно здравље Србије „Др Милан Јовановић Батут“ у сарадњи са Министарством здравља и надлежним здравственим установама прати епидемиолошку ситуацију болести изазване новим коронавирусом у Републици Србији и свету и сходно новим сазнањима и препорукама Светске здравствене организације издаваће обавештења за јавност и упутства за поступање здравственим установама и другим надлежним органима и институцијама.